

# 如何說一個有趣的故事

詮釋與推理研究及寫作之心得分享

土管系教授 陳建元 <sup>®</sup>



何謂社會科學



何謂詮釋型研究



案例分享

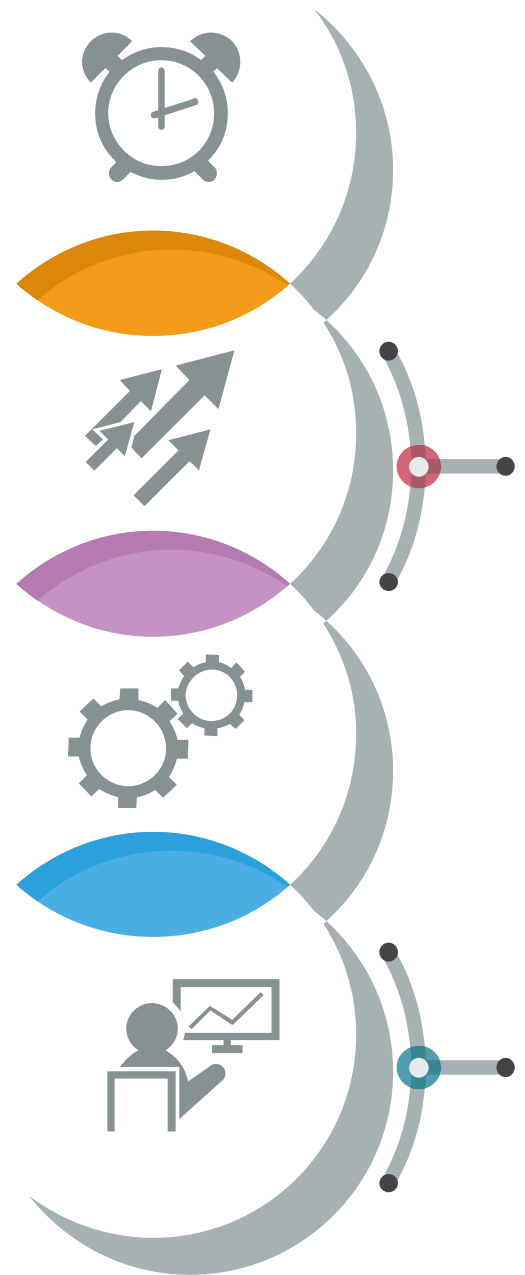


結論

# 個人學術生涯的過程與練習

從法政(大學)到都市規劃與電腦模擬(碩士)，再從量化到制度經濟(博士)

主要應用理論與學派: 制度經濟、企業家理論、奧地利學派、法律經濟、古典自由主義、經濟社會學



目前主要研究領域: 土地經濟與政策、產業經濟與區域發展、都市規劃與不動產開發

**用理論說故事，用故事說理論**



Part 1

# 何謂社會科學

# 社會科學是科學:用數字描述的方式

科學研究強調可驗證，追求可複製與可觀察、一致性與普遍法則



有人認為社會科學是科學，也應追求信度與效度及普遍原則(實證主義)

量化研究的方式與步驟主要是:

- ✓ 清楚定義問題
- ✓ 蒐集文獻建立因果式假說
- ✓ 界定研究對象後發出大量問卷
- ✓ 檢驗因果假說

客觀與主觀之爭？因果關係的過度簡化？線性邏輯的陷阱？

# 社會科學是？

◆ 但社會科學是科學嗎？有普遍性與一致性嗎？

◆ 社會學不相信理論的普遍性，強調在地特性

◆ 研究在追求真相？但何謂真？歷史有真相嗎？或是不同的詮釋罷了？

◆ 社會科學研究重點是在關心意義或是測量？重本質還是表象？重詮釋還是定律？

◆ 社會科學研究者是在創新 (innovation) 還是發現 (discovery)?

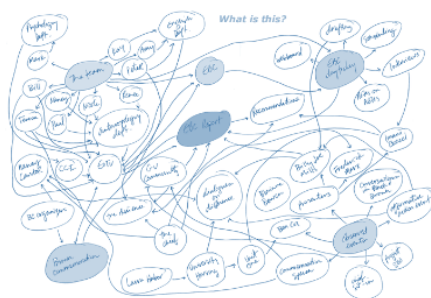
◆ 是否研究者是在作為人類社會知識的紀錄與事件？



# 社會科學是一種詮釋的藝術



社會學強調田野調查、民族圖誌學 (Ethnography) 的做法，透過大量的訪談，豐富的資料呈現那裏發生什麼事



但過於豐富的資料與在地特性，但若缺乏簡化則容易見樹不見林



個案研究若沒有適當處理也可能淪為歌功頌德與流水帳的無聊故事。



研究無分量化或質化，好的研究讓人們發現愚昧之處，而壞的研究讓人發現研究者的愚昧



Part 2

# 何謂詮釋型研究



# 詮釋型研究的特色



強調的是詮釋主義(Interpretivism) 而非實證主義(Positivism)



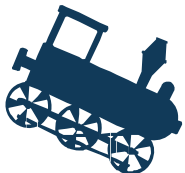
強調的是歷程式邏輯而非因果式的邏輯



強調表象背後的故事或紋理



讓原本已被認知的事物重新被認識與省思



透過故事與文字使看不見的東西被看見

物理學世界的圖像離感知世界的距離正在日益增加，這無非是意味著我們逐漸接近真實世界  
-馬克思 普朗克



# 詮釋型研究的要素(哲、文、史合一)



- 1) 需要有一個清楚的思維角度(自己要有一個信仰的哲學觀及其本體論、知識論與方法論)
- 2) 需要一個好的個案或事件(如同一個好的文學作品)
- 3) 需要一個好的推理過程可以像是一個有時間軸度的歷史小說，也可以是一個倒推式的偵探推理小說
- 4) 需要理論視角、也要不斷的辯證與批判的深度思考來推理、最終發現暫時的一個靠岸處

# 詮釋型文章的撰寫



先說明我的理論與視角(角色的設定)



問一個好問題



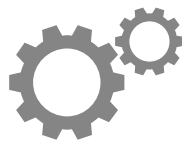
結論與討論(可做為後續實證研究型可能題目)



(Simon 套路)



理論推理(撥洋蔥式的寫法)



個案推理與理論的呼應(辯證式推理)



個案介紹(有趣的個案，可能很成功或很失敗)

# 詮釋型研究個人經驗分享



## 我的哲學觀

經濟學(古典自由主義、奧地利學派)



## 人是有限理性且自利

個人認知與過去主觀經驗有關，知識是透過學習與犯錯 (learning by doing, trial and error) 所學會。在這樣的情況下學習理性選擇對他最好的決定。



## 歷程分析

微觀(理性選擇或賽局分析)、宏觀(制度經濟學、演化經濟學)



## 結論

個人理性選擇(最佳)卻造成社會不理性的結果(最差)。  
或歷史一直重複著錯誤



Part 3

案例分享

# 案例一:討論問題的本質



1 陳建元 (2010) , 變遷的公共財理論與都市治理結構-從新古典到新制度經濟學之引介, 地理學報

2 柯柏煦, 陳建元 (2010) , 社區環境品質的自製或外購:交易成本的觀點」, 東吳會計學報, 專刊, pp.29-59。  
(2009諾貝爾獎Oliver Williamson論文獎第二名)

3 陳建元、廖家顯 (2012) , 私有產權、環境資源管理及計畫管制的衝突與關係的再釐清-以清境地區為例, 台灣環境與土地法學雜誌

4 陳建元(2015) , 分析地產開發商在市場經濟制度下的功能與意義, 土地經濟研究

## 案例二:政策變遷研究

1

陳建元、施志昌 (2010) , 中橫公路  
復建政策變遷之分析:公共選擇的觀點 ,  
建築與規劃學報

2

林良泰、陳建元、葉昭甫、李詩  
晨 (2011) , 臺中市高潛力公車關鍵政策  
變遷分析, 運輸計畫季刊

3

陳建元、李秀珍 (2014) , 公告土地  
現值制度變遷之分析及其對市價徵  
收政策之影響 , 公共行政學報



## 案例三:企業個案研究(企業家精神)

- 1** Chen, S.C.Y. ( 2010 ) Dimensions of Taiwanese Entrepreneurship: lessons from the World' s Top Producer of Touch Fasteners, *Global Business Review*, 11 ( 3 ) , pp.333-345
- 2** Yu, T. F.L. and S.C.Y. Chen (2012) Entrepreneurial Innovation, Dynamic Transaction Costs and Institutional Change: The Case of Taiwan' s Sinyi Real Estate Inc, in F.L.T. Yu (Eds), *Entrepreneurship and Taiwan's Economic Dynamics*, Springer, Heidelberg, Germany pp. 73-88
- 3** Chen, S.C.Y., H.D., Yan and F.L.T., Yu (2012), *The Making of Taiwan' s Economic Miracle: Successful Entrepreneurship in Theories and Practice*, Global Research group, New Delhi







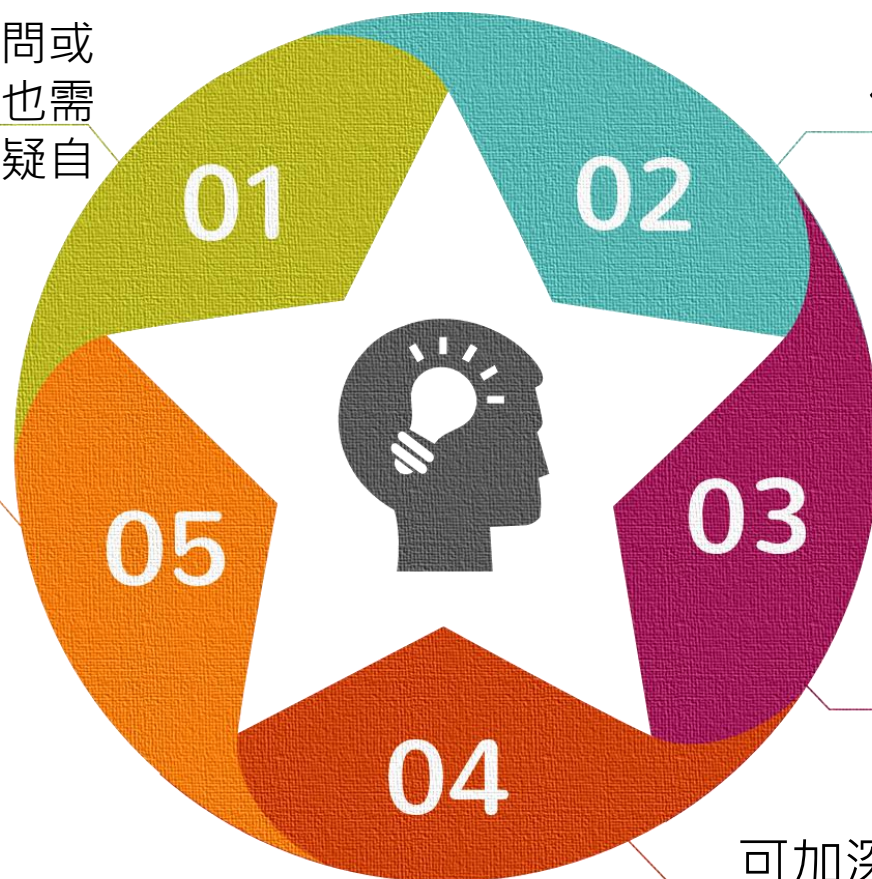
# Part 4

## 結論

# 結論

質性或詮釋型研究往往有大哉問或疑於常人所不疑處，有時研究也需較長的時間，且常常需不斷質疑自己或與自己對話。

逢甲的環境與升等制度的改變，提供詮釋型研究者還可以生存的一個空間。



但成果較為有趣，引用率會隨時間長而增加

研究者需要透過個案將意涵由深鎖的衣櫃中釋放出來

可加深自己的深度思考的能力，也可以增加讀者群，對於教學也有正面的幫助。

THE END  
THANKS !

